

NÅ GJELDER DET

Nå besluttes hva som skal bygges på Oppvekstjordet, og prosessen for å komme frem til hvordan det skal bygges

[Notater til forrige slide]

Sliden ble vist for å vise hen til en uformell avstemming blant kommunestyrets medlemmer og utvalgte vararepresentanter under folkevalgtopplæring høsten 2023.

Denne foilen ble ikke vist, men utgjør notatene bak de litt ordfattige foilene. Inntas her for at også de som ikke deltok på møtet kan få informasjonen.

Hva bør vi gjøre på Oppvekstjordet?

Vår tilnærming gjennom fasen:

1. Hva har vi plass til?



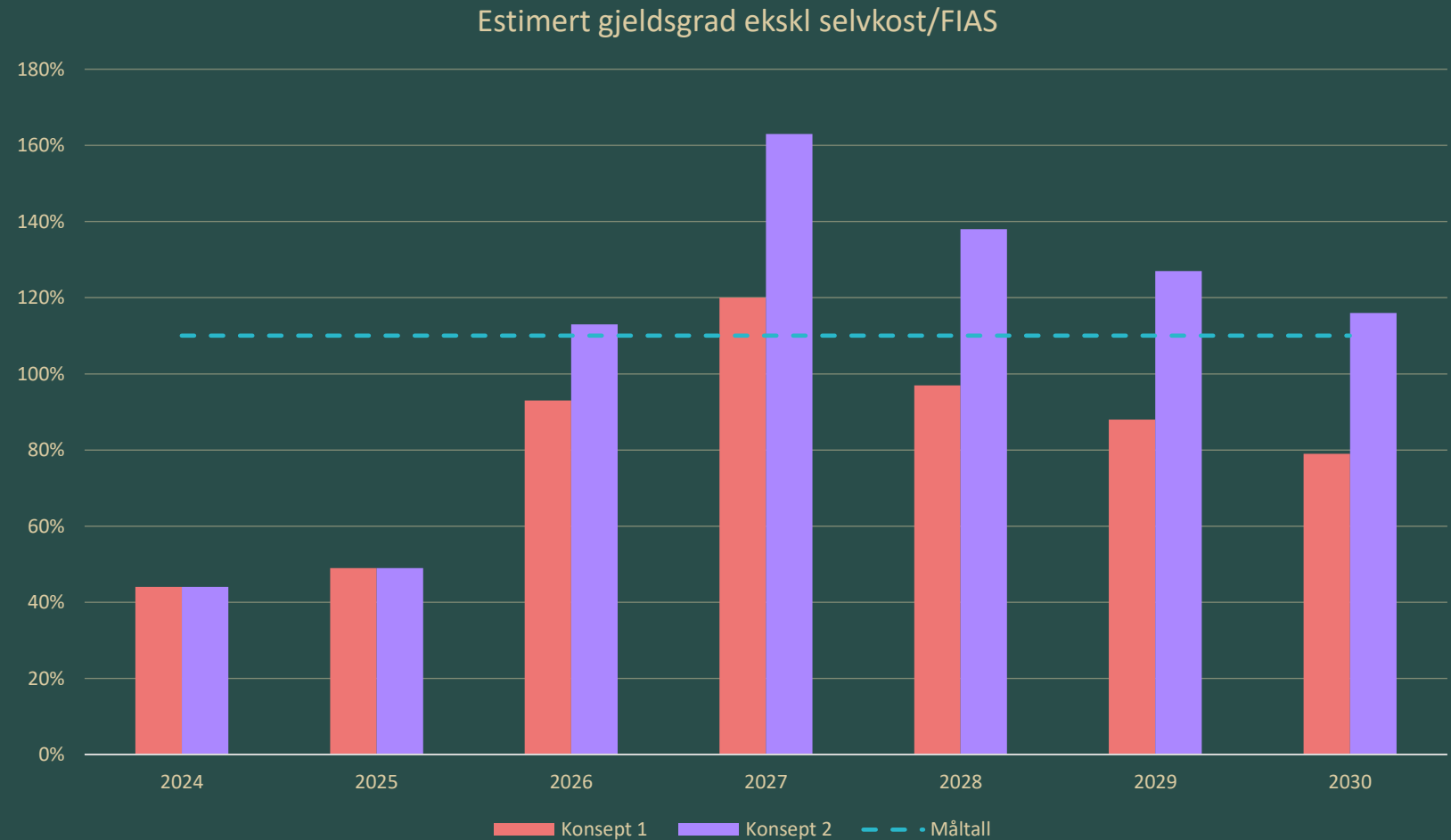
	Skravur	Totalt areal	Areal per barn	Anbefalt areal per barn
Barnehage	Rød	10 000 m ²	55 m ²	25 m ²
Barneskole	Gul	19 000 m ²	30 m ²	30 m ²
Ungdomsskole	Blå	9 000 m ²	25 m ²	30 m ²
Felles / Sambruksareal	Grønn	30 000 m ²	24 m ²	

Hva bør vi gjøre på Oppvekstjordet?

Vår tilnærming gjennom fasen:

1. Hva har vi plass til?

2. Hva har vi råd til?



Hva bør vi gjøre på Oppvekstjordet?

Vår tilnærming gjennom fasen:

1. Hva har vi plass til?
2. Hva har vi råd til?
- 3. Hva ønsker vi?**

[Notater til Hva gjør vi på Oppvekstjordet]

Administrasjonen har sett og dokumentert at det er plass til mye på Oppvekstjordet, og at det er større enn mange kanskje tror. Selv med «konsept 2» som inkluderer hele grunnskolen og begge kommunale barnehager så har vi betydelig mer uteareal enn anbefalte minimum. Tabellen viser anbefalt minimums uteoppholdsareal per barn, og at vi i dette bildet overgår anbefalingene.

Storskole / storbarnehage-alternativene koster omtrent 300 MNOK mer enn minimumsalternativet. Det er såpass mye at det vil ta oss over måltall for gjeldsgraden i kommunen, og dette har vært et sentralt argument til hvorfor administrasjonen ikke anbefaler dette konseptet.

For å få råd til maks-alternativet måtte eventuelt prosjektet vært stykket opp / lagt ut i tid.

Alle delprosjektene har gode argumenter for rask realisering

1. Barnehagen av hensyn til forsikringsoppgjøret
2. Idretten av hensyn til deres behov og tidligere vedtak
3. Skolen av hensyn til fremtidig sentrumsutvikling

Administrasjonen har forsøkt å svare på hva ønsker behovseiere etc. gjennom interessenthøringen i fasen

Som forventet så har ulike interesser litt ulik tilnærming til konseptvalget. De fleste heller mot å beholde Veståsen/Grønlund.

Det trekkes frem at de fungerer fint, ligger tett på brukerne langs åsen. Flere mener en samling på Oppvekstjordet blir for mye, og peker særlig på trafikale utfordringer da også flere vil komme til skolen med bil dersom det blir større avstand for enkelte.

Enkelte interesser trekker også frem fordeler ved en sammenslåing. Planavdelingen ser på sikt dette som det beste alternativet for sentrumsutvikling da vi er avhengig av å bygge opp for å ikke bli "for små" i regional sammenheng. Det kan være enklere å drifte en større skole både for eiendomsavdelingen og for skoleledelsen, men begge har pekt på at dette utgjør en mindre effekt enn andre faktorer.

Hva bør vi gjøre på Oppvekstjordet?

Formannskapetets innstilling i korte trekk

1. Prosjektet går videre

Vi planlegger for 2-parallell barneskole, 8-avdelingers barnehage, flerbrukshall og idrettsfasiliteter

43,3 MNOK til planleggingsfasen

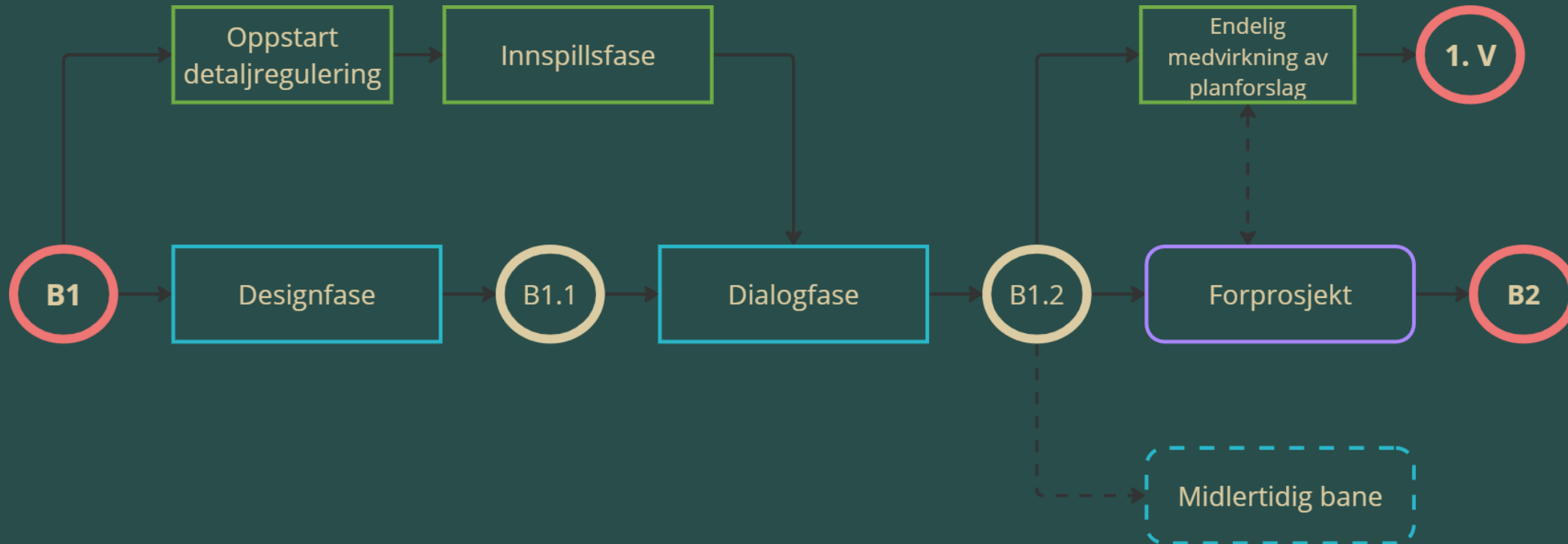
2. Midlertidig bane for å opprettholde kapasitet dersom det blir nødvendig

3. Parkering under bakken / integrert i bygningskroppen

4. Arealer til Gjerdrum golfklubb tas inn i romprogrammet

5. Representanter til komité

Hva vil skje frem til B2

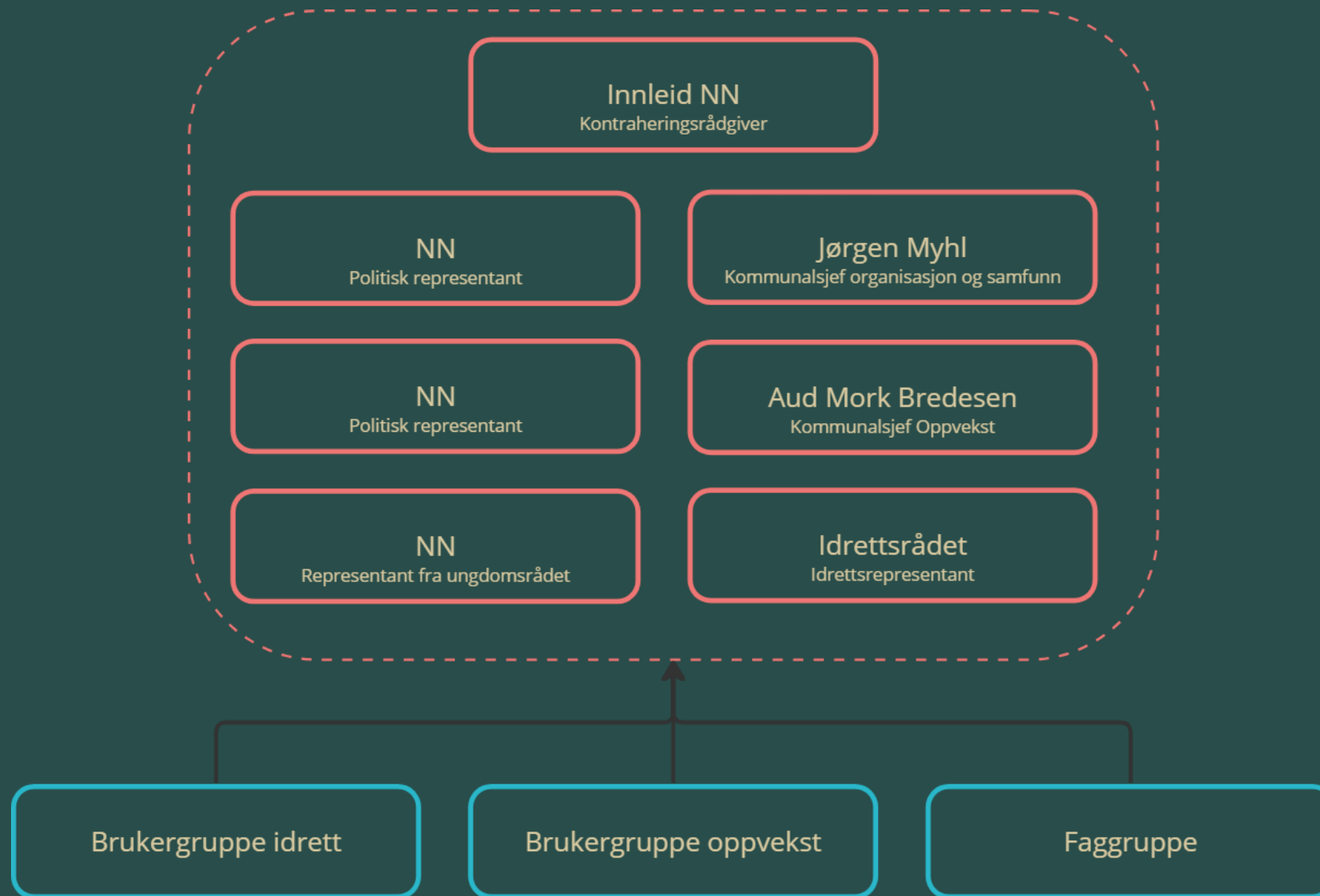


[Notater til Hva vil skje frem til B2]

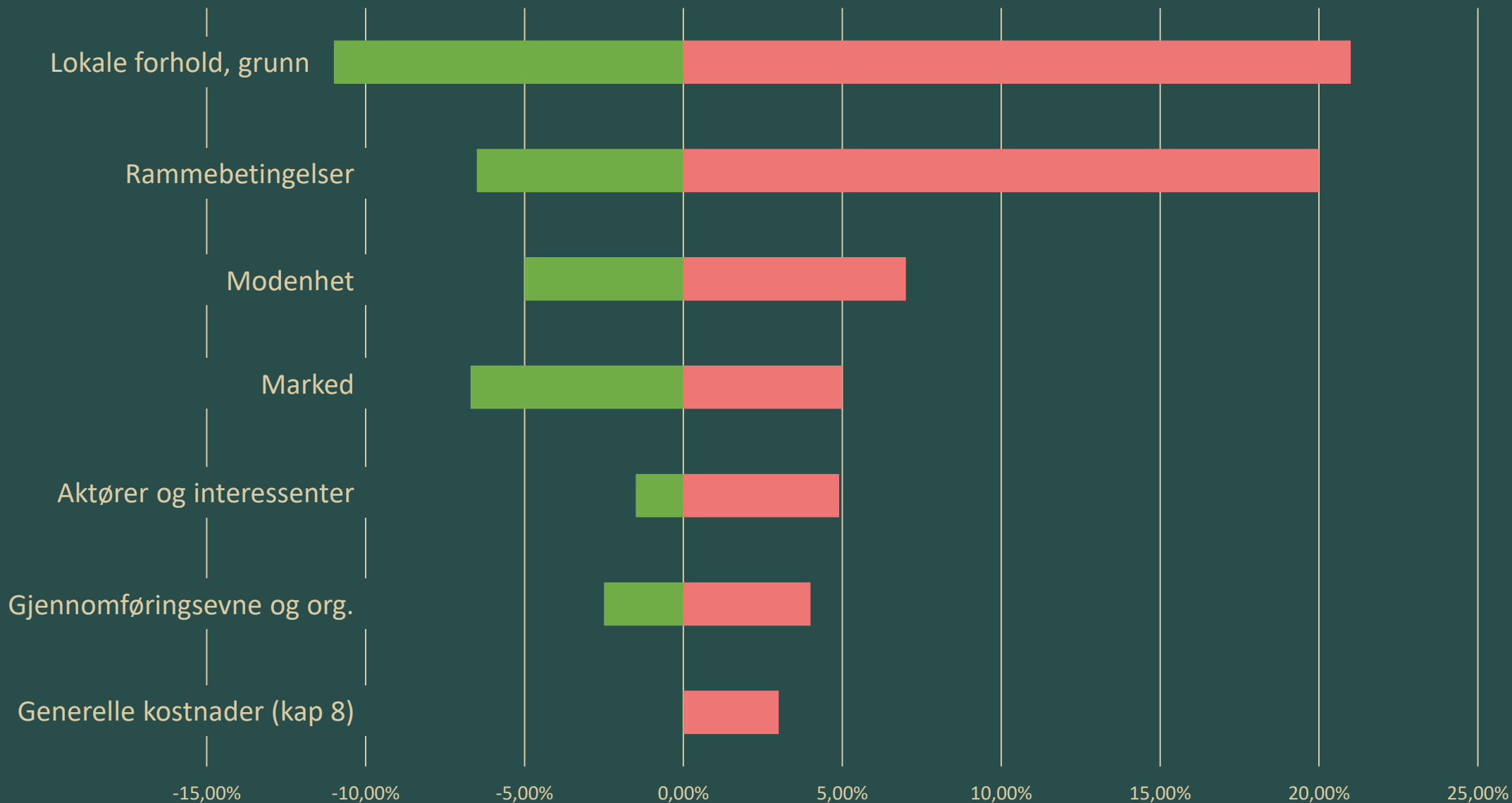
Fase-inndelingen som dere har sett i tidligere presentasjoner. Vi har stor påvirkning i prosjektet i forberedelsesfasen frem til designfasen da vi ikke kan påvirke prosjektet mer før noe i dialogfasen. Det vil igjen være muligheter til å påvirke i forprosjektet, men da også med et endringsregime der vi betaler for endringene.

B2 er ren investeringsbeslutning der kommunestyret vil få presentert et gjennomarbeidet og godt forankret prosjekt med en prislapp. Det vil ikke der være anledning for å gjøre endringer, og det vil ikke bli presentert alternativer.

Utvelgelseskomité



Prosjektet har store usikkerheter



[Notater til Prosjektet har store usikkerheter]

Administrasjonen har foreslått at økonomi «låses» og prioriteres ved motstrid. Samtidig må kommunestyret huske på at vi vedtar P50, og det er det som ligger i investeringsplanen. Det er mye usikkerhet og fortsatt stor sannsynlighet for at prosjektet vil gå over.

Dersom administrasjonen ser at prosjektet vil overskride vedtatt ramme for planleggingsfasen eller budsjettert ramme i investeringsplanen så vil vi komme tilbake til kommunestyret med kuttforslag.

Anbefaler at kommunestyret har denne usikkerheten friskt i minne frem til B2 da vi vil ha redusert den betydelig – enten risikoene blir realisert eller ikke.