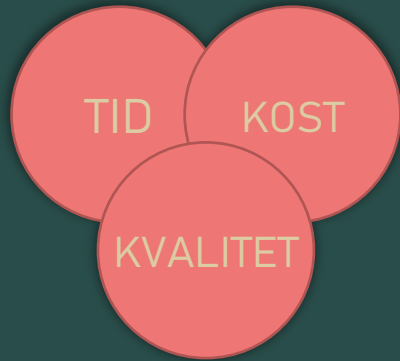


Hva bør politisk mene noe om i B1



Konseptvalg



Prioritering



Mål &
Rammer



Ambisjoner



Representasjon

[Notater til Hva bør politisk mene noe om B1]

Det er hva vi sa til kommunestyret i oktober, og nå nærmer vi oss B1. Forhåpentligvis vil dere se at vi har gjort det vi sa vi skulle gjøre, og at dere får «kjøtt på beinet» til politisk styring i denne behandlingen.

Vi planlegger for behandling i april, men må ta et ørlite forbehold om det som fremdeles kan dukke opp på oppløpssiden her.

Det samme gjelder informasjonen i dagens presentasjon. Det er en del som kommer inn nå fra usikkerhetsanalyse og ekstern kvalitetssikring mm. som betyr at vi må revidere noe her og der i beslutningsgrunnlaget som skal presenteres. Jeg tar likevel sjansen på at de store linjene «står seg», og tenker det er viktig med forankring i kommunestyret slik at dere får så mye som mulig nå.

Konseptvalg

Innhold

- Ny 8-avdelingers barnehage
- Ny 2-parallell barneskole
- Flerbrukshall
- Veståsen og Grønlund består og inngår i ordinært vedlikeholdsløp

Rekkefølge

Parallell



[Notater til Konseptvalg]

Kommunestyret vil ved B1 beslutter **hva** som skal bygges på Oppvekstjordet. I tillegg besluttes prosessen for planleggingsfasen.

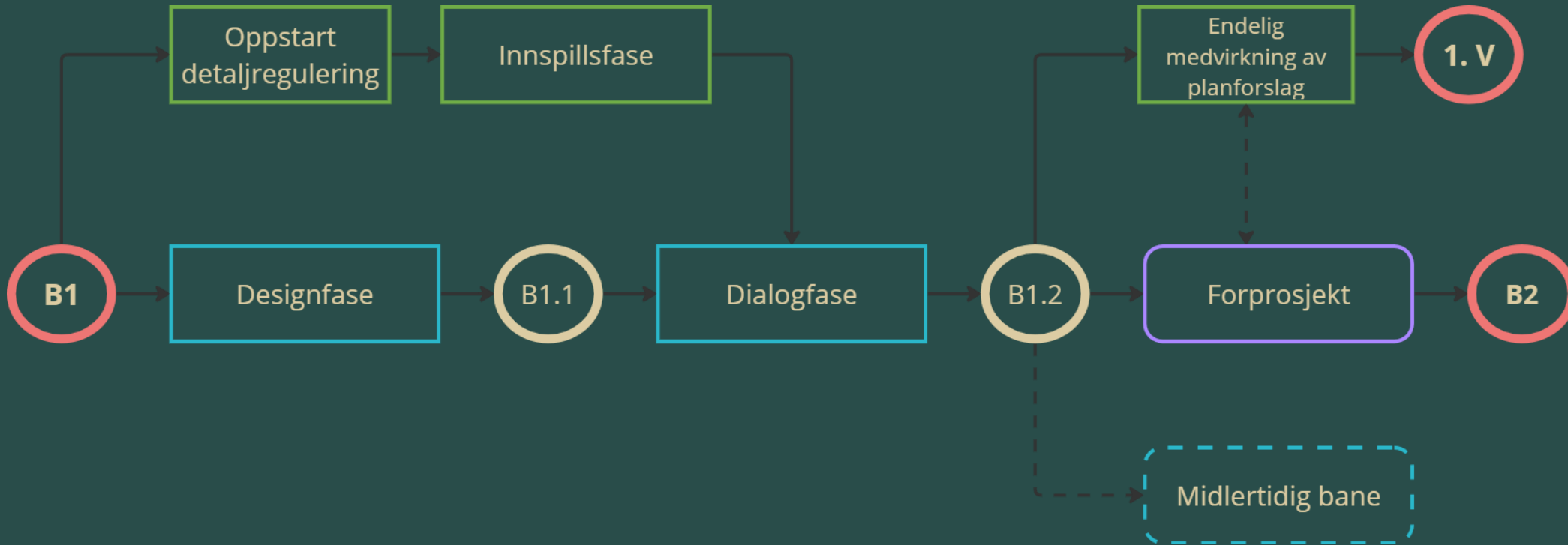
Det vil si dere vil ikke beslutte *hvordan* Oppvekstjordet skal bygges, der må dere stille dere bak prosessen som beskrives for planleggingsfasen. Jeg kommer tilbake til representasjonen i fasen.

Innholdet vi vil innstille på er konsept 1. Altså at Gjerdrum barneskole og Gjerdrum barnehage erstattes med nye bygg på Oppvekstjordet. At Veståsen/Grønlund består, og at idrettsanleggene planlegges videre som tidligere vedtatt. Merk at det her står 8-avdelingers barnehage som er litt annerledes enn tidligere «110 barns»-barnehage. Den barnehagen var tidligere planlagt med 6 avdelinger av en annen størrelse enn det barnehagene i Gjerdrum drifter etter. Vi ser også et økt behov for barnehageplasser i sentrum, og har valgt denne oppjusteringen etter dialog med kommunalområde Oppvekst og barnehagemyndigheten. Dette blir en barnehage for 120 barn som er en god styrking fra dagens 90 i modulbarnehagen.

Tilsvarende står det 2-parallell skole fremfor «barneskole for 350 barn» da vi ønsker å dimensjonere fellesarealer mm. for en «full» 2-parallell skole som kan bety 420 barn dersom det benyttes store klasser. Jeg sier selvsagt ikke at det er planen for Oppvekst, men vi tilrettelegger bygningskroppen bedre med dette begrepet fremfor 350-barns-målet.

Vi mener Oppvekstjordet bør løses parallelt, og at det både gir mer rasjonell anleggsperiode, gir et spennende handlingsrom, forenkler sambruksmuligheter og gir en raskere ferdigstilling med tilhørende frigjøring av eksisterende barneskoletomt.

Prosess for planleggingsfasen



[Notater til Proses for planleggingsfasen]

Vi innstiller på å gjennomføre planleggingsfasen som en konkurransepreget dialog. Det er en modell der vi sammen med leverandørmarkedet (tenk store entreprenører med rådgivergrupper) utvikler 4-5 forenklete skisseprosjekter i designfasen, og velger ut 2-3 som tas med videre til dialogfasen. I dialogfasen så har vi flere møter med hver leverandør innenfor spillereglene i anskaffelsesregelverket. Det vil skje med solid medvirkning av interessenter der de får mulighet til å velge og påvirke prosjektene som er viktig for forankring.

Dette er en modell som støtter opp under innovative løsninger, og som er valgt blant annet av hensyn til fremdriften.

I tillegg kommer vi ut i markedet på et godt tidspunkt med et veldig spennende prosjekt. Parallelt med dette så vil vi fortsette med grunnerverv og starter detaljreguleringen. Dette endrer altså ikke på tidligere fremdriftsplaner.

Prioritering

Prioritet	Tid	Kostnad	Kvalitet
1 – Låst		X	
2 – Optimaliseres			X
3 - Aksepteres	X		



[Notater til Prioritering]

Denne prioriteringen brukes ved motstridende hensyn i påfølgende beslutninger i prosjektet.

Oppvekstjordet er en så stor del av kommunens samlede økonomiske risiko i inneværende investeringsplan så vi mener kostnad bør være høyest prioritert og «låst».

Kvalitet er i alle formålsbygg viktig da vi vil betale prisen for dårlige valgt i driften og tjenestene i generasjoner. Vi vil forsøke å optimalisere kvaliteten vi får igjen for rammen gjennom neste fase.

Ettersom ikke alt kan prioriteres så vil dermed tid havne nederst. Det vil si at vi ved motstrid mellom økonomi og tid vil velge de økonomiske løsningene.

Rammer

Budsjett planleggingsfase: 44 MNOK inkl mva

- Skal resultere i fullstendig førstegangsbehandlet planprogram
- Komplette forprosjekt, usikkerhetsanalyse, KS2 etc. for barneskole, barnehage og idrettsfasiliteter
- Prosess med bred aktivering av markedet og medvirkning fra behovseiere og andre
- I tillegg kommer eventuell midlertidig fotballbane som kun realiseres ved behov

B2 fremmes til politisk behandling ila 2025



Samfunns mål

Sikre at alle, uavhengig av funksjonsevne, har tilgang til skolen, barnehagen, flerbrukshallen og innbydende utearealer

(M1, M2)

Etablere et samskapende miljø for barn og ungdom som stimulerer til trygghet, læring, aktivitet og mestring

(M1, M2, M3, M5, M6, M7, M8, M10)

Fremme samhandling, flerbruk og inkludering blant barn, foresatte, ansatte og frivilligheten

(M2, M4, M5, M6, M7, M8, M9)

Nybygg skal oppføres med lave klimagassutslipp i hele tiltakets livsløp, inkludert plan for gjenbruk

(M3, M8, M9)



Effekt mål

Antall timer organisert aktivitet tilbudt per uke for barn og unge skal i 2029 være 40% over 2023-nivå

Gjennom realisering av Oppvekstjordet skal kommunens energibehov knyttet til skole, idrett og barnehage reduseres med minimum 40% fra 2023-nivå. På tross av økning i idrettsareal.

Økonomisk belastning fra investeringene på Oppvekstjordet skal ikke medføre at gjeldsgrad for kommunen overstiger måltall på 110% ved utgangen av 2029

Gjerdrum kommune skal ha færre ungdom som er plaget av ensomhet enn landsgjennomsnittet, målt i UngData rapporten ved utgangen av 2030



BØR-Krav

Prosjektene planlegges slik at eksisterende bane-kapasitet på Oppvektstjordet opprettholdes gjennom hele anleggsperioden

Prosjektene planlegges utenom «Område 13» i områdeplanen

Programmeringen av området bør være slik at barnehagen kan realiseres tidlig i prosessen

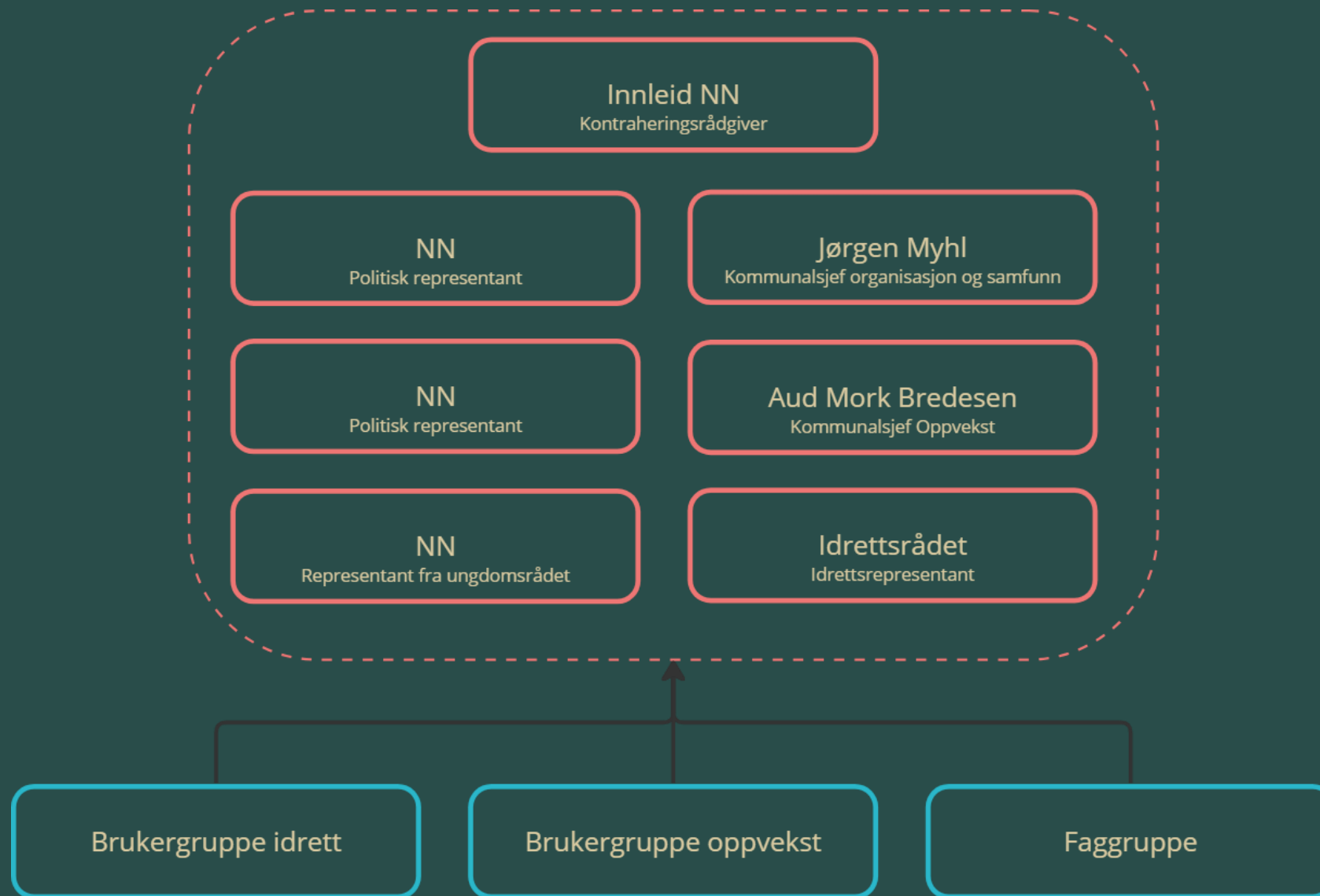
Løsningen tilrettelegger for mer egenorganisert aktivitet i bygda

Løsningen bør ha gode løsninger for fremtidige utvidelser

Prosjektet utvikles for å optimalisere ekstern finansiering som Enova, skjønnsmidler, spillemidler o.l.



Utvelgelseskomité



Dokumenter til beslutningen

(Saksfremlegg)

Konseptvalgnotat*

Styringsdokument*

(Notat om økonomi)

Interessenthøring

Rom- og funksjonsprogram

Mulighetsstudie

LCC-Analyser

(KS1-rapport)

(Usikkerhetsanalyse)

Tilstandsanalyser

Konseptvurdering energiløsning



[Notater til Dokumenter til beslutning]

Her er en liste med dokumenter som dere vil få til beslutningen. Vi vil sende ut dokumentene uten parentes nå ganske snart for deres gjennomgang. Deretter kommer alt samlet med innkallingen til formannskapet.

Dette er forsøk på en «prioritert» liste. Det er også mer «fersk» informasjon høyere opp i listen her slik at noe lenger ned i rekkefølgen kan være «utdatert». Vi destillerer oppover i kjeden her og gjør faglige vurderinger på hva vi tar med oss i de overordnede konklusjonene og rådene.

Stjernemerkede dokumenter vil revideres noe i etterkant av nylig innkommet KS1/Usikkerhetsanalyse.

Oppfordrer til å stille spørsmål i god tid før behandlingen via politisk sekretariat. Vi vil forsøke å svare, og dersom spørsmålene krever ytterligere utredninger så vil vi svare det.

Ber om at dere holder dere overordnet, tenk på hvordan/hvorvidt det eventuelt påvirker beslutningen.